



FICHE PRATIQUE

DARAJA GANA KĒLA BURUWU HABTABE WA KURU JAWAWU KALAKTAYE

JAMI DĒ HAKKUNZA BURUWU HABTABE MBEJI KURU AM CIDA SADINNO JAWAWU KALAKTAYE WA KURU SANDIRO JAWAWU SANDĒNA WA KURU KĒLA WOKTUYEN KALAKTAWA. SHI AWOA KOMTĒNA ADĒ KARABKAWA DĒA BANAZĒ SANDIYE DARAJA GANA BURUWU HABTABE WA KURU JAWAWU KALAKTAYE MURADĒTĒNA DĒ SAWANDĒNA WA RO.

AYI SHI NZUNDU BURUWU HABTABE WA, JAWAWU & JAWAWU KALAKTAYE WO?



Shi nzundu buruwu habtabe wa, jawawu kalaktaye dā *shima zawal feteye ayima gārata bawo jami bulaye dāro zawal nzāliwon sawanda, ashirlan kaziyinza au jawawu sandiye sadin kēla awoa faidatayinne dān gulzayin.

Shi awo kura nganzazēna dā shima jami bulaye dā awoa cidaye tādin dān cinzawa ro walzā, awoa cida dā banajinna kuru kasada bawowa dāro kurunzā tādān, kuru daraja cida dāye dā habtāwu kuru tawadā ngawo cida dā karabka dāye tamozēna dān jami bulaye goza koza wande kwalzanyi.

NZUNDU KATAB BURUWU HABTABE WA & JAWAWU KALAKTAYE KOKTA YE

1. DAWARI



- Karabka dāye kēlanzā sukkā na buruwu habtabe wa, jawawu kalaktaye wa kuru nzundu banaye wa jami na cida dā tādin dān kalkallo kokcin
- Shawari na jami gade gade suro bulaye dān matā (kwanga, kamu, ferowa, kuru tadawa, am kurawa. maskinna wa, gade gabsēna wa) kēla muradēnza ben, awoa sarawuna wa, kuru futu tēwandinna (musammanno sa bana na cintuye tādinna, awoa adāma dā internet lan tēwandinna)
- Dalilnzā dā notā, nanzā dajinna kuru awoa nganzazēna dā.
 - Shawari na jami bulaye dān matā: Jami bulaye dā nanzan shawari matā sa cida dā kēndoro dawartin dān tawatsa shi cida dā raktā tēwandinne, nzāliwo wa ye kuru daraja ye kuru wande jamiwa aziya zānyin yi. Taidazā faidawa am dunogana wa dāro duluwu sandiye sawandā gasawu jawawu fando ro, adā maanzā dā maskinna wa shawartā , sandi chariya wa, kamu kazadal fatobe wa, kamu wa kuru duli suro tajirwa ben dawuna wa am gadeso wa. Jami bulabe dā sandiya saa wo son shawartā kuru CFRM dāa sasirtā.



FICHE PRATIQUE

- Awoa tēmatēna dēro hangalgēna ne: Shi adē dē taidazē faidawa, jami bulabe dē buruwu satēna wa kuru jawawu kēnjo wa dē kaziyanza dē samma galjinno gozayin nankaro. Kuruson buruwu ndaso kēla dēn kamro jawawu tin au ndoso ro jawawu tinba wo, amma cida tēdin dēro faidajin.

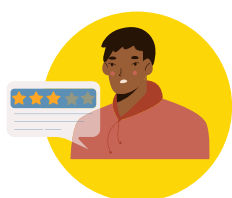
DAWARTA



- Zawal manabe ndaso ngēlawo ro tawatkāne
- Kawuli muhim PSEA yeyi so tēmoyinne kuru kēladēn awo laa tēdinne ro hangalgēnane
- Nduso ro cidaye, na cidabe wa kuru cidawu wa gēnatē sandiya ilmu bayan jami sandiya majarawaye zamzēna wa/dunagana wa gotaben allamtē, sandiya nzundu futu shin faidatinnen allamtē kuru cidawa na dēn tēdin dē nozana ro walzē - jami bana muwoma dēro bayan ngēla sadē sa sandiya soruya
- Kēla jamibe wa fatē futu shin faidatina, dalil nzundu dē tēwandēna ben kuru futu buruwunza habsayinna
- Cidawu buruwu muwoma dē sandiya cidawu gade dēa wande kēllata ro walzanyi, kuru cidawa laa gade suro karabka dē be sandiya bana muwoma wa kuru karaiya sadin dēa wande letanyi. Shi am dawunba ma dē sandima cidawu M&E be kuru cida dē nduro taadinna.

Zawalla Kawuli Gumtabe:

Ngēlaro hangal gēnatē, shawari jami bulaben wa, shi faida wa tajirwa zawal manabe ndasowo so tēdē kawu kartinno - kawuli/zawal kawuli kēnjobe, sandēwu buruwu koltābe, email, facebook, whatsapp, kam kēlanzēn lezē buruwunzē habta. Na bayanna kēla zawalla samma tēwandinne dē ndusoye sha raksē sēwandinno walzē.



Bayan muhimminne:

Bayanna muhimminne dē (rashiwa, ranna kēnzēnawa nimetigē wa, au ayawu kura au jire ba) kuru bayanna muhim gēnyi dē (misallo, gashibtē kēla kaida karnoben) zawuwin gēnyi wa tēmoyin ba. Bayanna muhimminne tēmowuna dē nzundumanzē ro kēla woktuben nzado dē muradētēna. Cidawu buruwu wa & Jawawu muwoma dē sandiya ilmu futu bayanna muhimminne dē rozayinna ro allamtē kuru na sandēna ro zutawa futu zutuyin dē notēwan. Tērawuna cidawu dē junsu ndaso so suron mbejiro walta dē jami bulabe dēro bana nzēliwon, kuru ashirran sadē ro



FICHE PRATIQUE

BAYAN MOWO, KULASHI, TARTA



- Futu muwominna dawarnə, gaam kuru kaziyi au jawawu kalaktəna də tawatkəne ashir darajanəminna, kuru kaida “wande nduma ro kuttu gənatənyi” gawon
- Dawari futu bayan cidawu be muradəzana shawari gota ro kuru cida kəndobe də gota wa (misallo rifot ruwotə wa, shawari kənjo wa)
- Tawattəwu jawawu matəna wa kuru matənyiwa də gotəna ro walzə kuru sasirtənabe ro walzə
- Ndu bayanna də sasirzayinno dawartə uru ndu sha səməyinno
- Am shawari kamtawu dero jawawu təwandəna də gulle kuru futu sasirtəna dā
- Kaida bayanna faitəbe wa kuru numgalwanzə wa də sandiya suro cida CRFM ye tadin sammaso ro təkəna ro walzə(nzundu Jamiro Bana kəndobe wa kuru Jawawu kənjobe wa). Taidazə faidawa suro karabka dəyen yayi ashir buruwu təwandənabe də gəratə də dalil wande kam gulzəna də ye kəlan tərumbunyi kuru sha shim battin tərunyi dalil buruwu dəye ro, cidawu, sawa cidabe ye wa kuru kontraktoma wa.

Daraja buruwu habtənabe wa & jawawu kalaktəna də ye wa:

Shi kaziyi gultəna də wa & jawawu kalaktəna də wa so sandiro alama katəna ye wa au zaktaye təkəkə, kuru yim kaziyi də au jawawu kalaktəna də zaktəna də shiye ruwotə də mbu. Cidawu də sandiya alamtə futu kaziyi ya kuru jawawu kalaktaye dən, futu kəla tilowan sandi cidawu də raksa ndikatenzan gasayinna.



Futu kaziyi ya & Jawawu kalaktaye də rotinna:

Ngawo kaziyi au jawawu laa təwandə ruwotəna yen, kaziyi də na sandəna ro zutu sandiya kulassa kuru ngawo də zasawa. Cidama sha futu ngawo manaye təwayinna kuru kulashin allamtəna də shima awo adə kəndoma wo, adəma də muwonjin bawo zawal buruwu habtaye lardəye dən faidatə. Shi kaziyi au jawawu kalaktəna də cida karabkandoye də lezənyi wa, amariwan karabka sha wuzəna dero zutu sandiya kəla dən awoa laa sadə.

JAWAWU KALAKTA AU JAWAWU KƏNJO

- Nzundu kaziyi au jawawu kalaktəna də ro sulhu mataye koktə (na gadero zuta, ngai yayi, maila ro au kulashin)
- Tawatkəne zawal buruwu waltəm habtaye cidajinna kuru feteye mbejiro zawalzə, kuru sandi jami bulaye dero gultəna ro walzə
- Muwonjinna karabka də kawu manadə zakcinno kulassə tawatsə awoa tədəna də jamiwa kurnozəna wa ro